

ELLIX20 USB 인터페이스 드라이버

설치 가이드

(VCP Driver : Virtual COM Port Driver)

VER 2.00K (2007 / 04 / 24)

www.sam4s.com

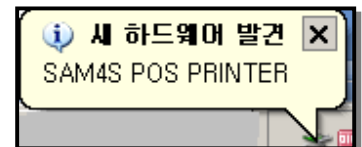
1. SAM4S 홈페이지에서 USB Interface Driver를 다운로드 하십시오.(<http://www.sam4s.com>)
2. 다운로드 한 파일의 압축을 해제하시고, 폴더의 위치를 기억해 두시면 Interface드라이버를 설치하는데 편리합니다.

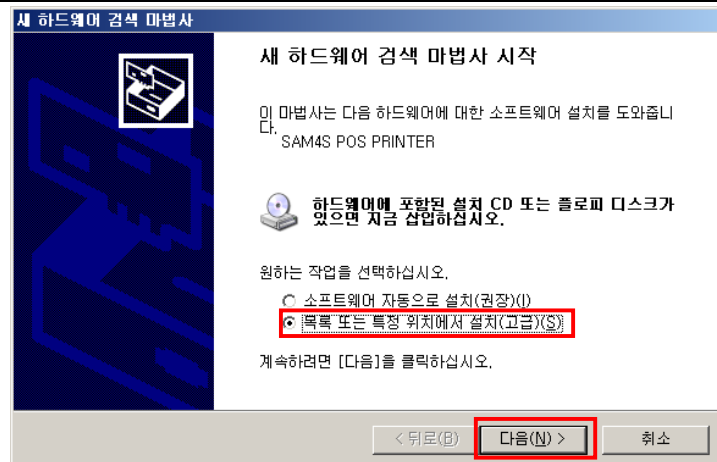
(Windows 2000/XP/2003 을 사용하실 경우 "VCP_DriverWxp_2k3", Window 9X/Me 를 사용하실 경우 "VCP_DriverWwin9x"에 드라이버 파일이 들어 있습니다)

3. 프린터의 전원이 꺼진 상태에서 프린터와 PC를 동봉된 USB케이블(A-B Type)로 연결하십시오. (USB포트는 PC의 후면 부 또는 전면부에 위치 해 있으며, PC 매뉴얼 등을 확인 하시어 연결 하시기 바랍니다.)

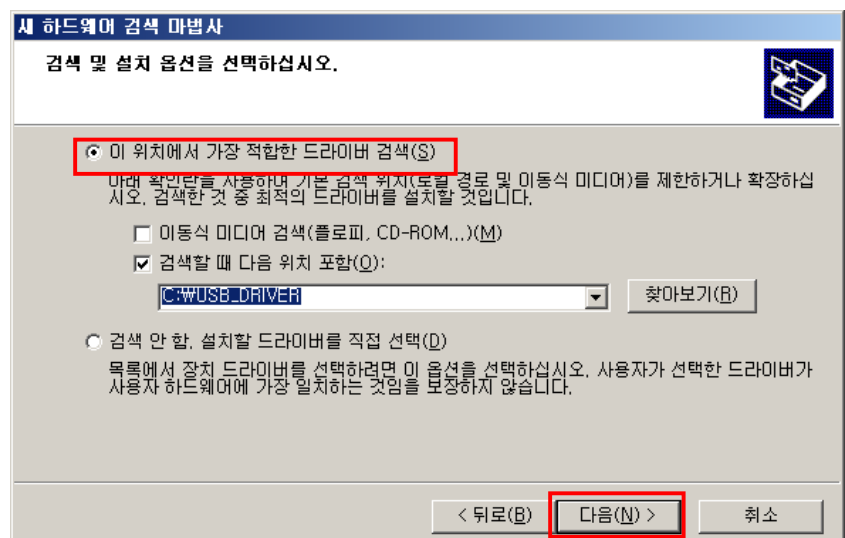


4. 프린터와 PC를 연결 하신 후, 프린터의 전원을 켜면 PC의 우측 하단에 그림과 같은 메시지가 출력되면서 "새 하드웨어 검색 마법사"가 시작됩니다.

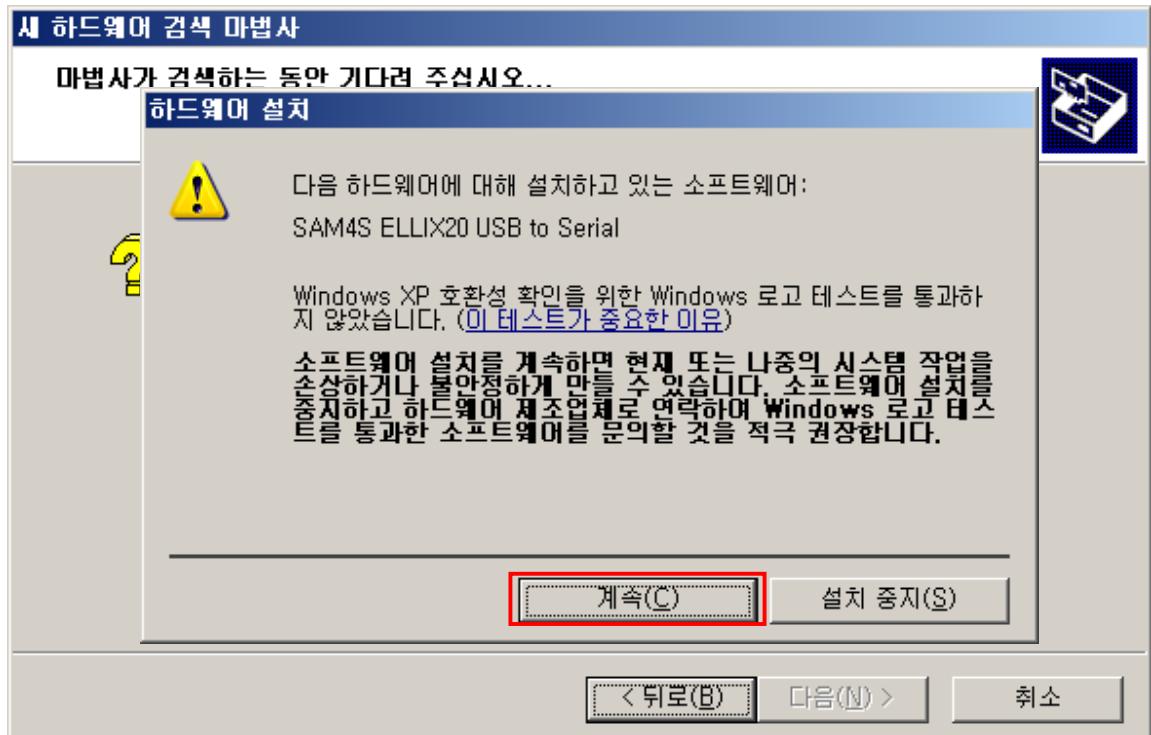




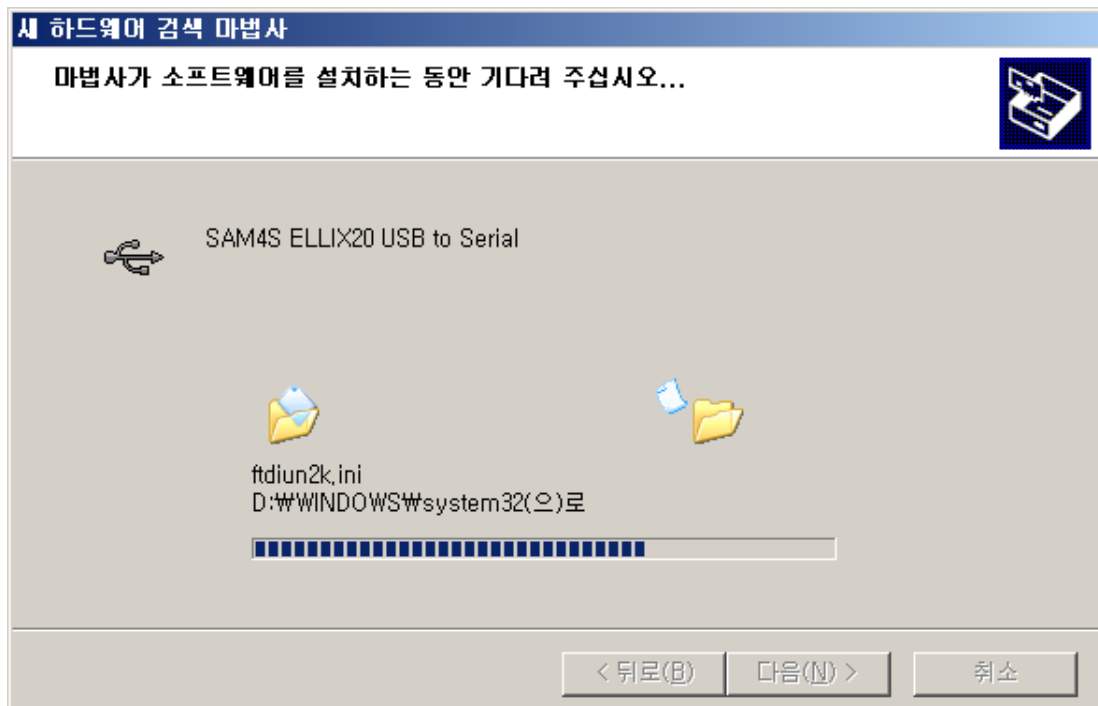
5. 위와 같은 메시지가 출력되지 않거나 "새 하드웨어 검색 마법사"가 시작되지 않을 경우,
구입처 혹은 고객 센터(1588-3492)로 연락 하시기 바랍니다.
6. "새 하드웨어 검색 마법사"가 시작되면 원하는 작업 선택란에서 "목록 또는 특정 위치에서
설치(고급)"을 선택하신 후, "다음"버튼을 누르십시오.
7. 다음과 같은 화면이 나타나면 "이 위치에서 가장 적합한 드라이버 검색"을 선택하시고
"검색할 때 다음위치 포함"을 체크하신 후, 찾아보기 버튼을 클릭하여 다운로드 드라이버
파일의 경로를 지정 하시거나, 왼쪽의 입력창에 직접 경로를 입력하고 "다음"버튼 을 클릭
하십시오. (위 1~2항목
에서 다운로드 하여 압
축 해제 하신 드라이버
폴더를 지정하시면 됩니
다.)



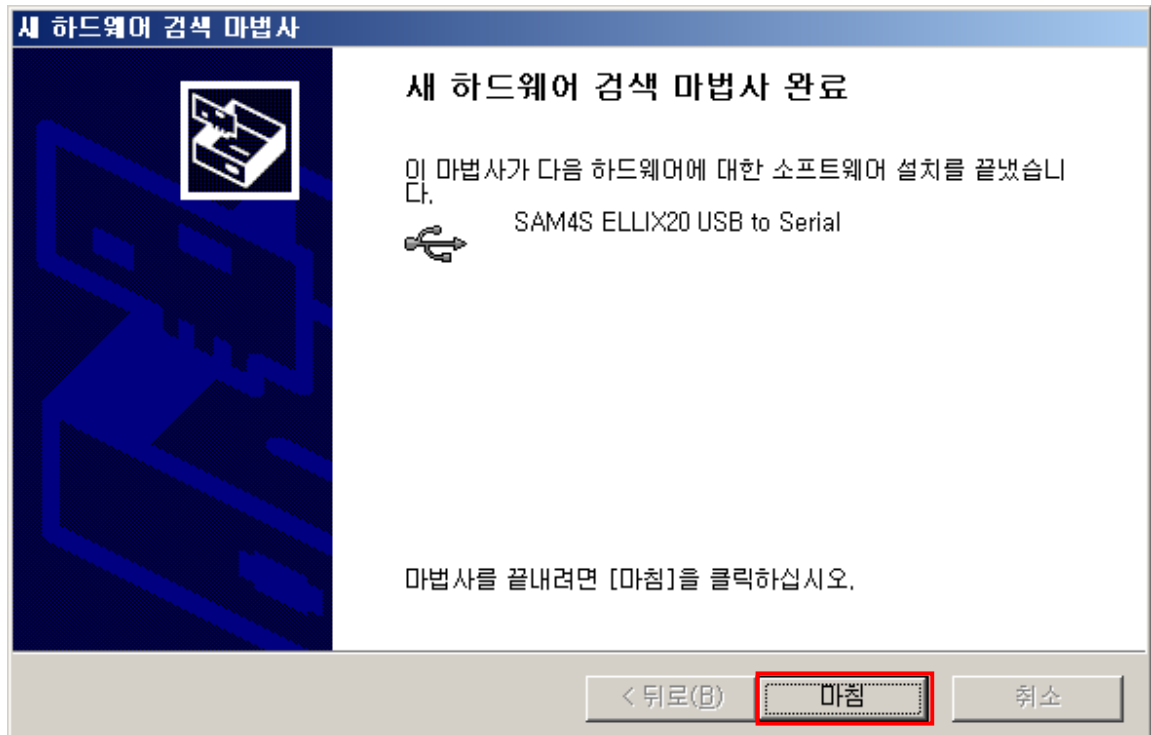
8. 다음과 같은 화면이 나타나면 "계속" 버튼을 누르십시오.



9. 다음과 같은 화면이 나타나면서 드라이버를 PC에 설치하게 됩니다.



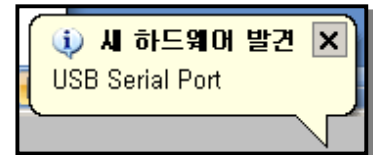
10. 설치가 완료 되면 다음과 같은 화면이 나타나며, “마침” 버튼을 누르십시오.



11. “SAM4S ELLIX20 USB to Serial”의 설치가 완료되면 PC의 우

측 하단에 그림과 같은 메시지가 나타나며 “새 하드웨어 설

치 마법사”가 다시 한번 실행 됩니다.



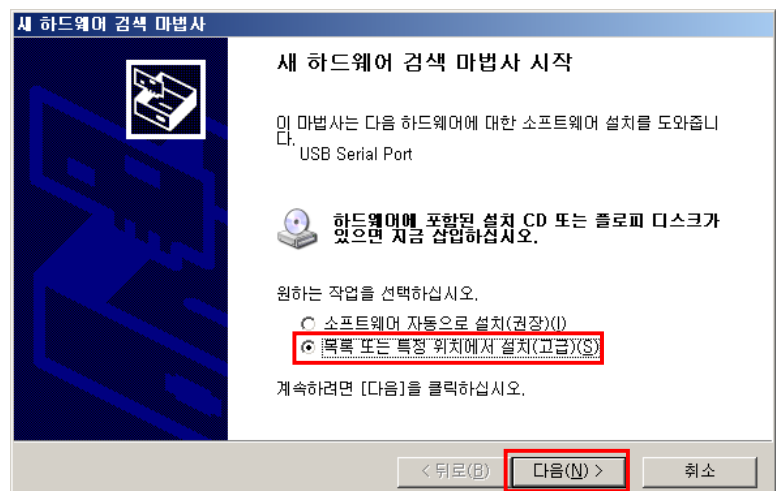
12. “새 하드웨어 검색 마법사”가

시작되면, 위와 동일한 방법으

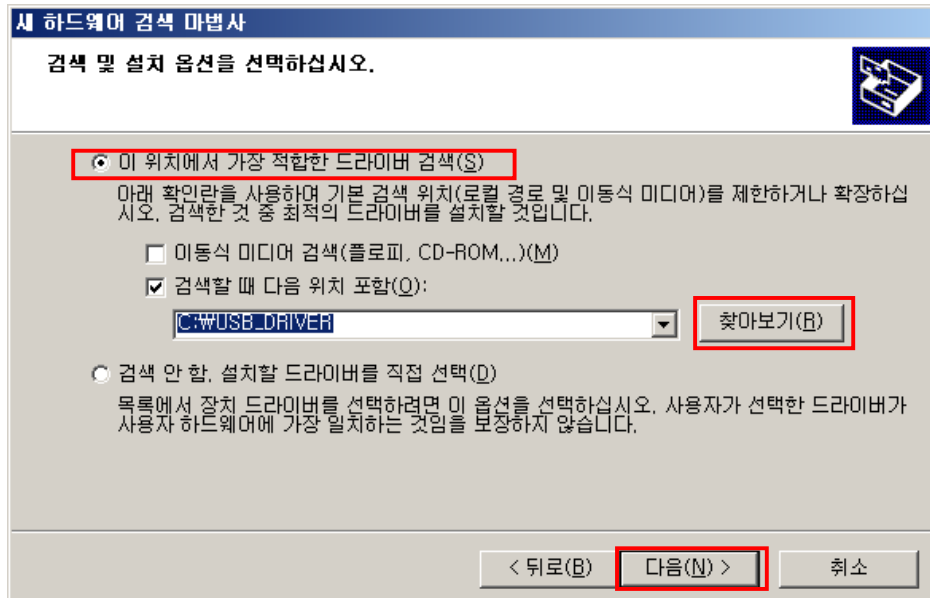
로 “목록 또는 특정 위치에서

설치(고급)”을 선택하고 “다음”

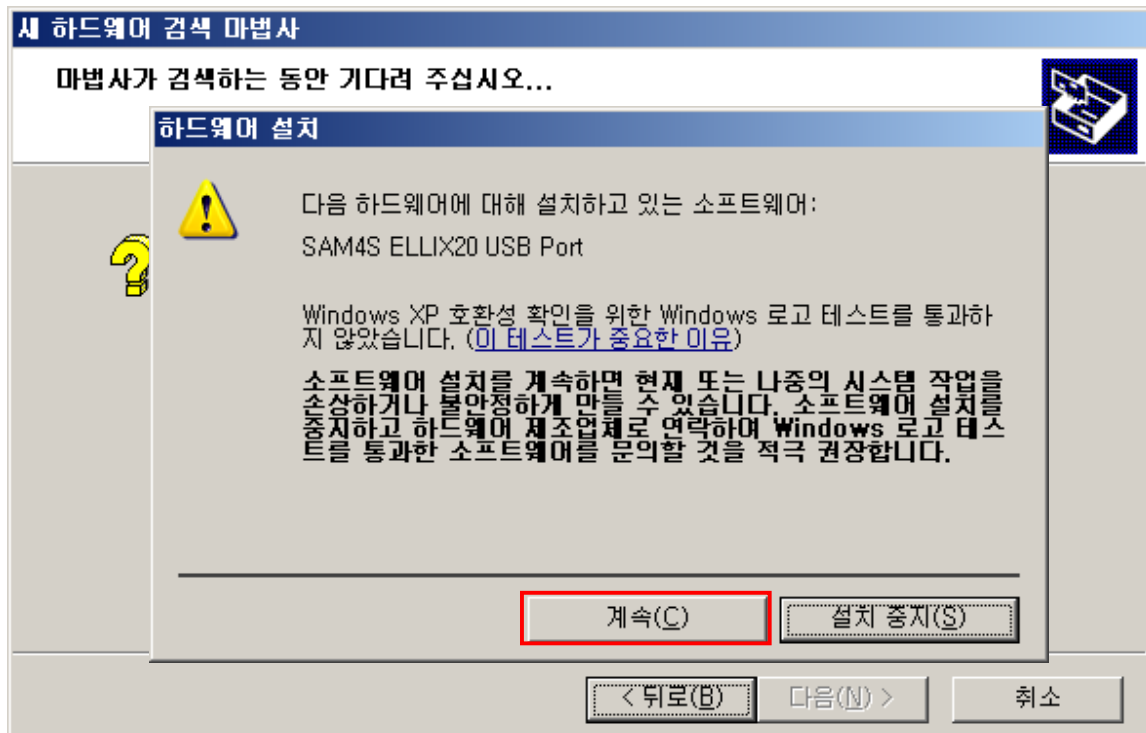
버튼을 누르십시오.



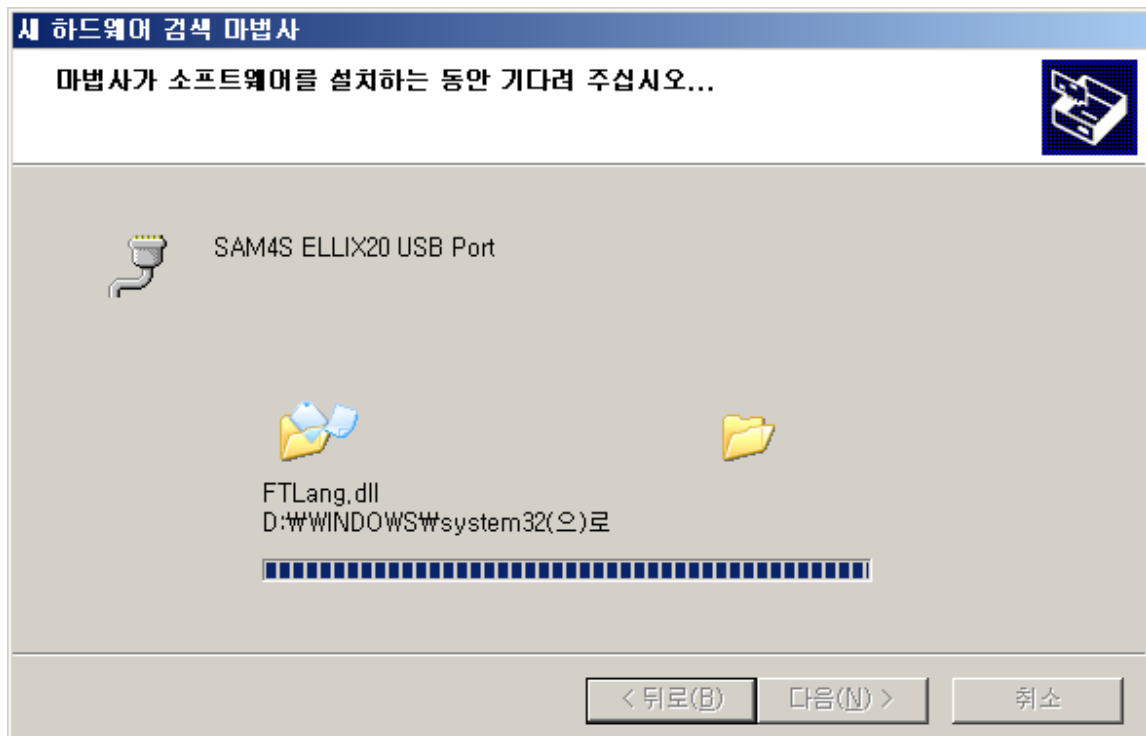
13. 다음 화면에서 위 7번과 동일한 방법으로 다운로드한 드라이버 파일이 있는 폴더를 지정하시고, “다음”버튼을 누르십시오.



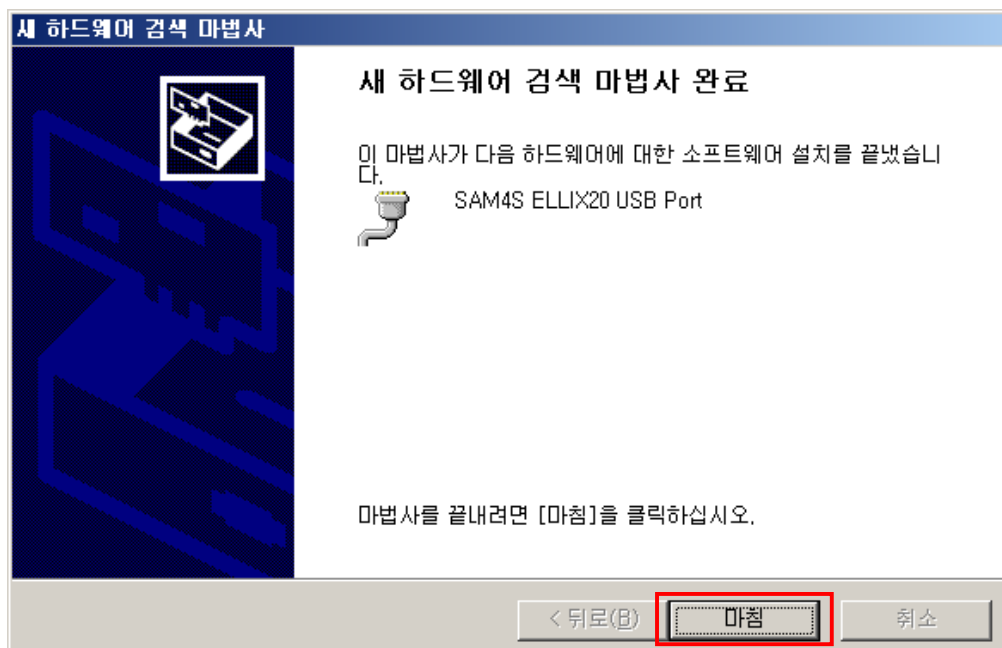
14. 다음과 같은 화면에서 “계속” 버튼을 누르십시오.



15. 다음과 같은 화면이 나타나면서 "SAM4S ELLIX20 USB Port"의 드라이버가 PC에 설치 됩니다.

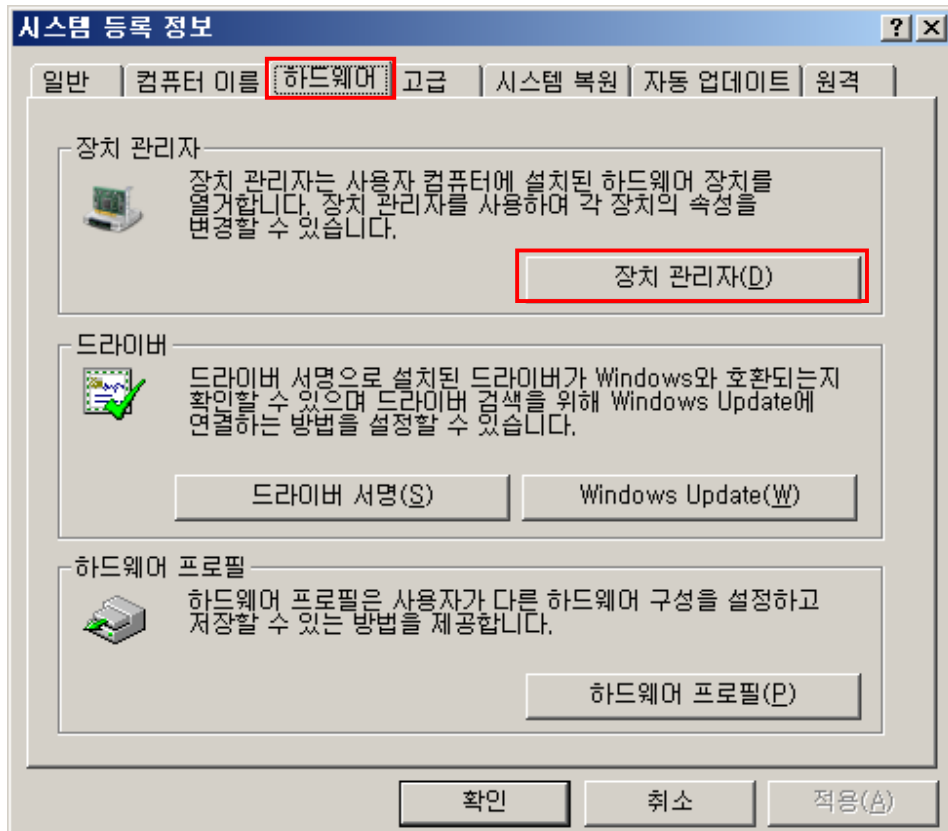


16. "마침" 버튼을 클릭하면, ELLIX 프린터의 USB 인터페이스 드라이버의 설치가 완료됩니다.

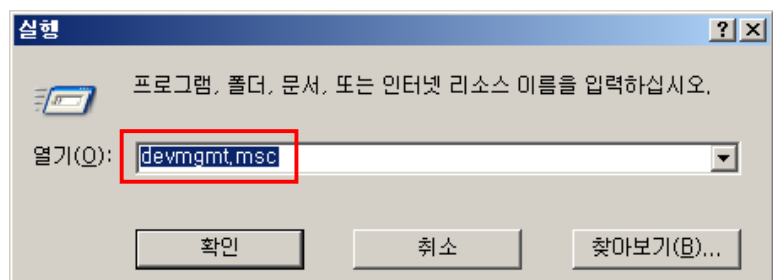


17. USB 인터페이스 드라이버의 설치가 완료되면, 드라이버가 정상적으로 설치 되었는지 장치 관리자를 통해 확인할 수 있습니다.

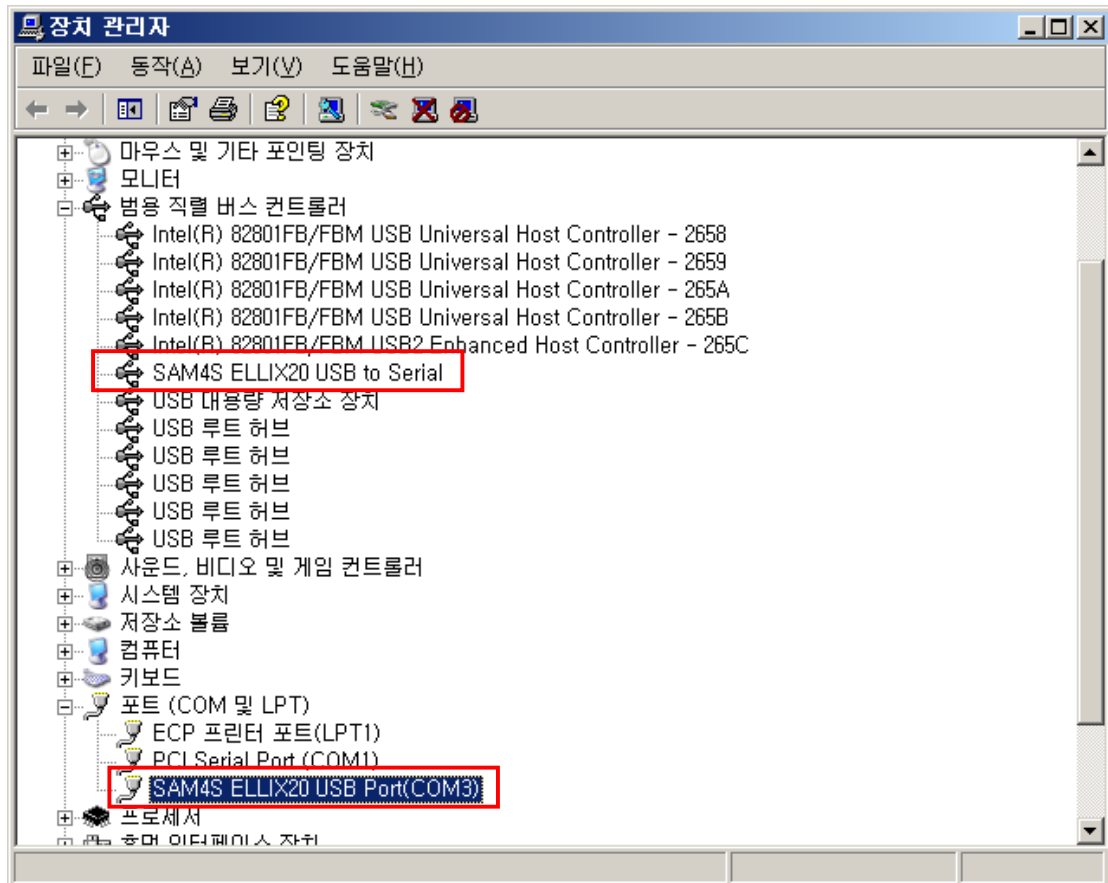
18. Windows의 제어판에서 “시스템” 메뉴를 선택하시면 다음과 같은 창이 나타납니다.



19. 창 위쪽의 “하드웨어” 탭을 선택하신 후, “장치 관리자” 버튼을 누르시면 장치 관리자가 실행 됩니다. (시작버튼->실행 메뉴를 선택하시어 명령어 입력창에 “devmgmt.msc”를 입력하시면 장치관리자를 바로 실행 하실 수 있습니다.)

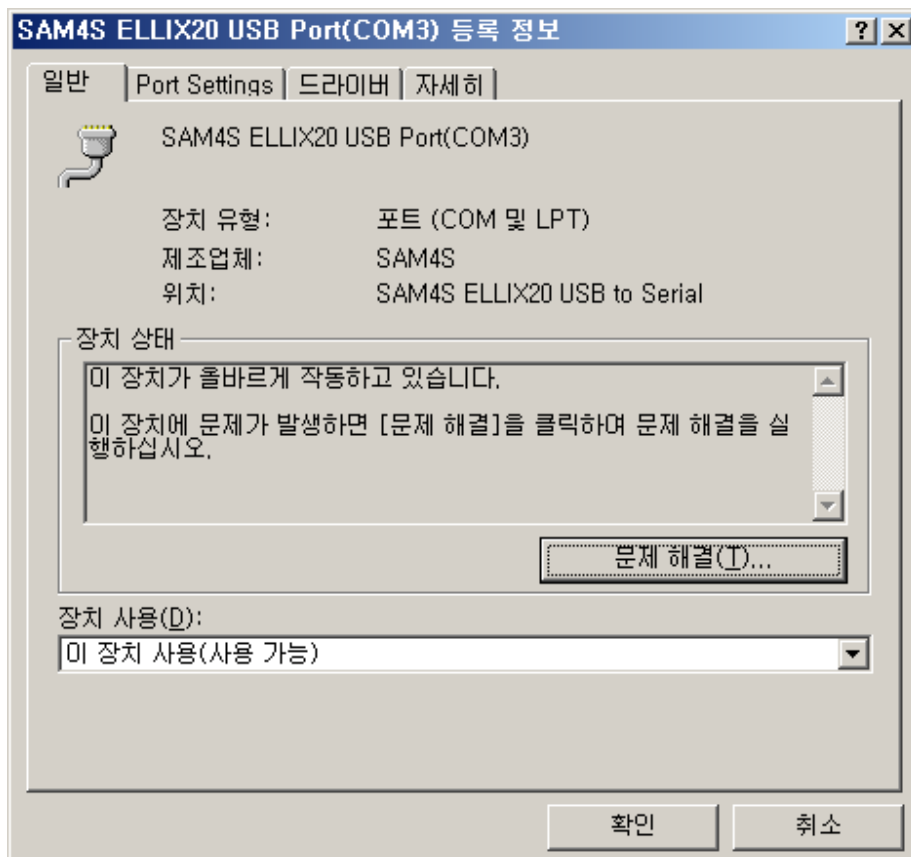


20. 장치 관리자에서 “범용 직렬 버스 컨트롤러”의 “SAM4S ELLIX20 USB to Serial”와 “포트 (COM 및 LPT)” 항목에 “SAM4S ELLIX20 USB Port(COM XX)” 가 추가 된 것을 확인 할 수 있습니다.

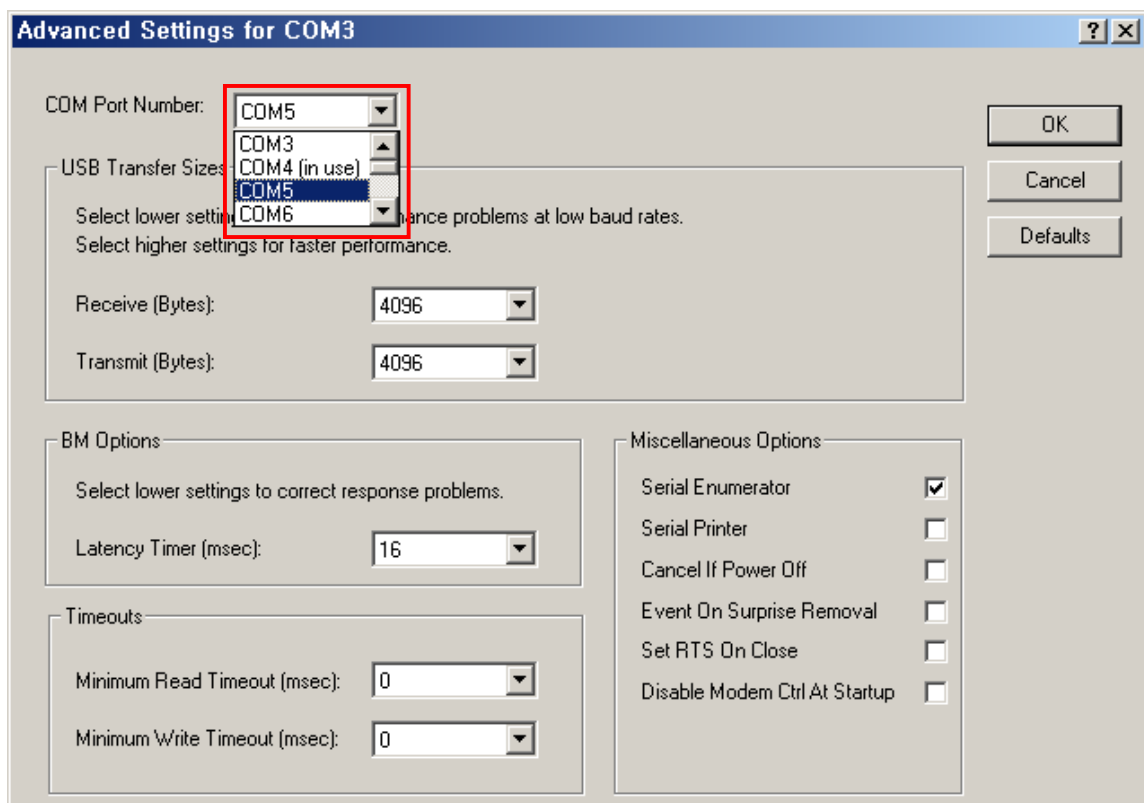
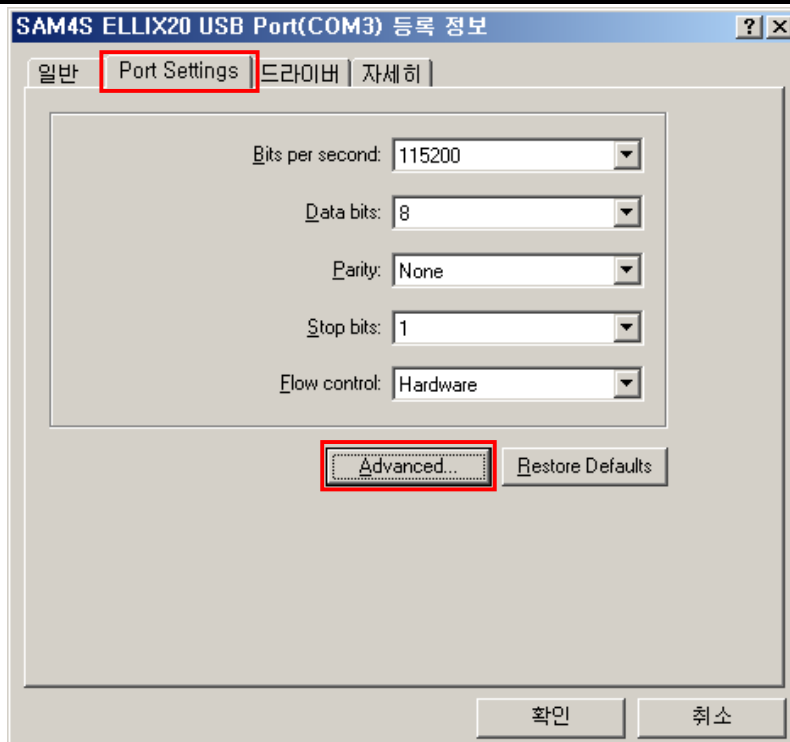


21. “포트(COM 및 LPT)”항목의 “SAM4S ELLIX20 USB Port(COM XX)”에서 COM XX항목은 가 상 COM 포트 번호로서 PC에 따라 다르게 나타 날 수 있습니다. 드라이버가 정상 설치 되어 있을 경우, 프린터와 PC를 연결한 상태에서 전원을 켜면 위의 두가지 장치가 장치 관리자에서 나타나는 것을 확인 하 실수 있습니다. (프린터의 전원을 끄거나 USB케이블 연결을 해제 할 경우, 장치는 장치관리자에 나타나지 않습니다.)

22. 이제 위에서 설정된 가상 COM포트 번호를 통해 프린터를 사용하실 수 있습니다. 만약 포트 번호를 변경 하고 싶을 경우 장치관리자의 “**포트(COM 및 LPT)**”항목의 “**SAM4S ELLIX20 USB Port(COM XX)**”를 두번 클릭하거나, 마우스 오른쪽 버튼을 눌러 “**속성**”또는 “**등록정보**” 메뉴를 선택하시면 다음과 같은 화면이 나타납니다.



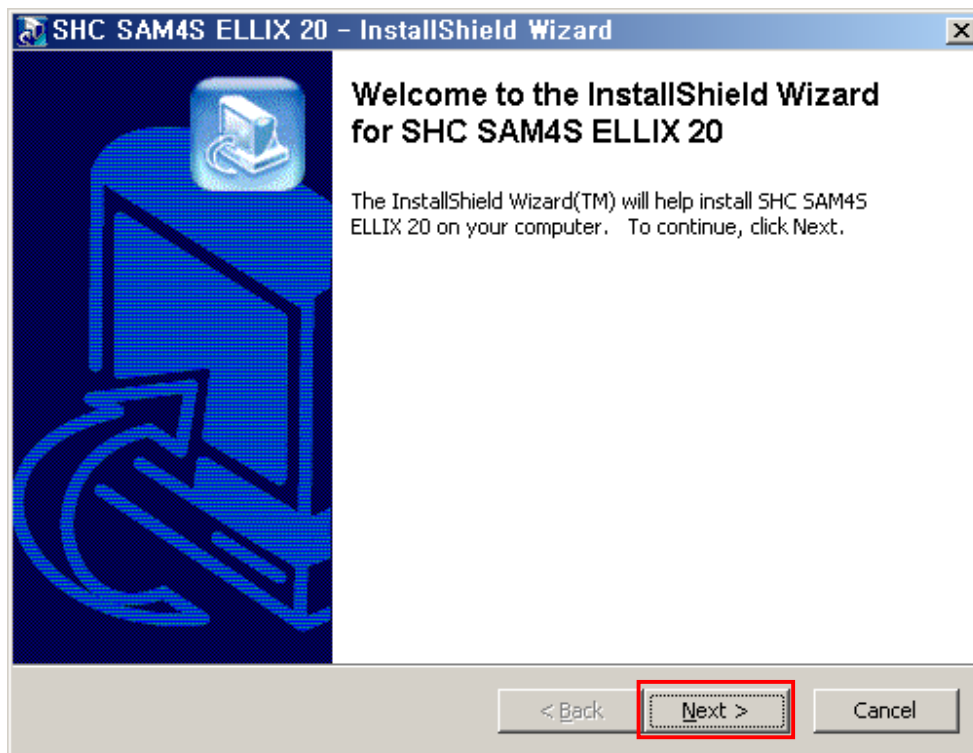
23. 등록정보 창에서 “**Port Settings**” 탭을 선택하신 후, “**Advanced...**” 버튼을 눌러 설정을 변경 할 수 있습니다.



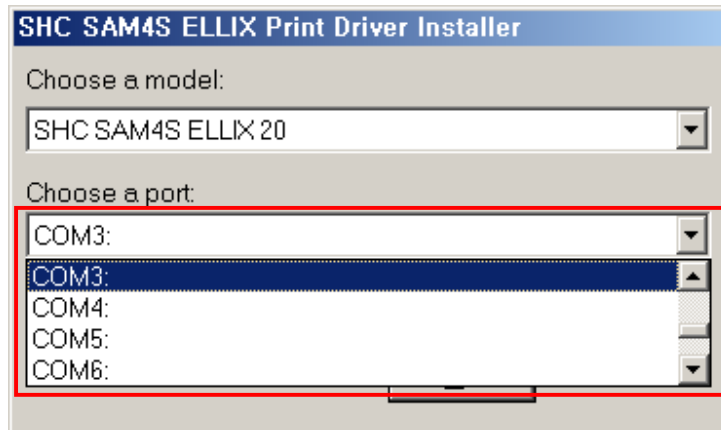
24. ELLIX USB 인터페이스 환경에서 Windows Driver 설치 하여 프린터를 사용하실 경우, 장치 관리자의 가상 COM포트 번호를 사용하여 설정해 주셔야 합니다. 다음 장의 <참고1> 내용 참고 하시어 설치 하시기 바랍니다.

<참고1 : Windows driver 설치>

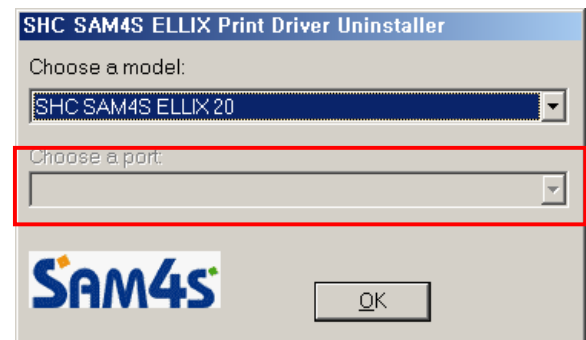
1. 홈페이지 자료실에서 최종 버전(3.50K: 2007년 4월 현재) Windows driver를 다운로드 하십시오.
2. 본 매뉴얼 참고하시어 USB 인터페이스 드라이버를 설치 하십시오.
3. 장치 관리자를 통해 가상 COM 포트 번호를 확인 하십시오.
4. Windows Driver를 설치 합니다.(이미 Windows Driver가 설치되어 있을 경우 삭제가 됩니다)



5. "Next"버튼을 누르십시오.
6. 연결 포트 선택 화면에서 장치관리자에서 확인한 "SAM4S ELLIX20 USB Port"의 가상 COM 포트 번호를 선택 한후 "OK"버튼을 누르십시오.



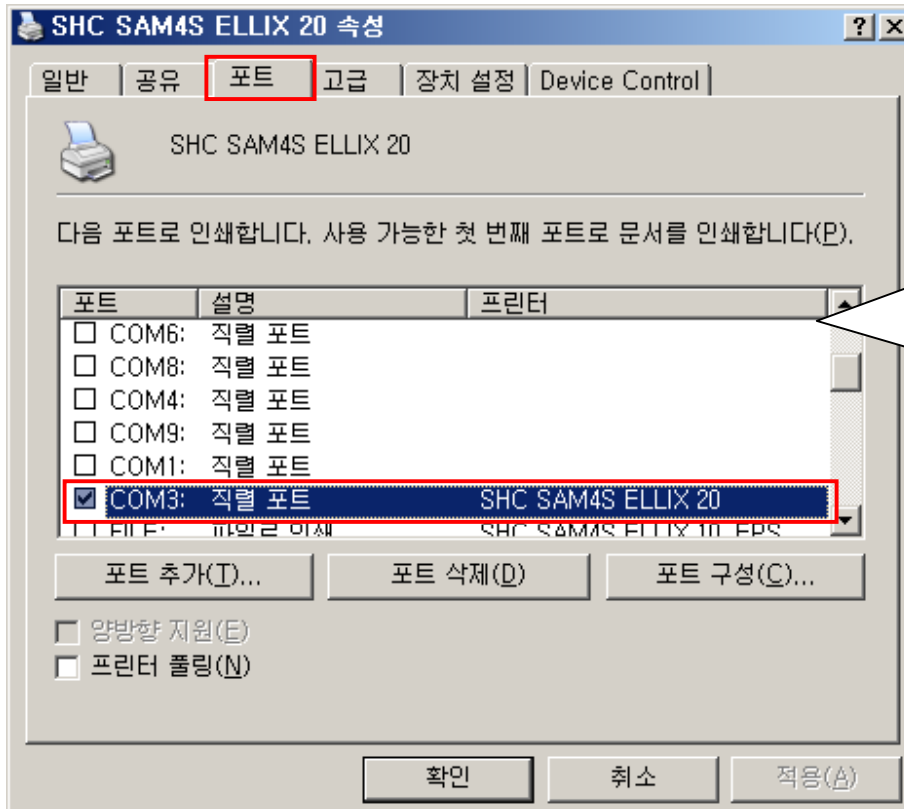
(※ 만약 USB Port로 설정된 가상 COM포트 번호가 화면에 나타나지 않을 경우, USB 인터페이스 드라이버 압축 해제 폴더중 Utility폴더의 "restart.bat"파일을 실행 하신 후, Windows Driver를 다시 설치 하시기 바랍니다. Windows Driver를 삭제 하실 경우, Windows Driver가 설치 된 상태에서 드라이버 설치 프로그램을 실행 하시면, 자동으로 삭제가 되도록 되어 있습니다. 오른쪽 그림과 같이 포트 선택이 불가능한 경우는 이미 Windows Driver가 PC에 설치되어 있는 상태이며, 설치된 드라이버를 삭제하는 과정임을 나타냅니다.)



7. "Finish"버튼을 누르면 windows driver의 설치가 완료 되며, 제어판의 "프린터 및 팩스" 창에서 설치된 ELLIX20 프린터를 확인 하실 수 있습니다.

8. "프린터 및 팩스" 창의 "SHC SAM4S ELLIX20"을 마우스 오른쪽 버튼으로 클릭 하시어 "속성" 메뉴를 선택 하십시오.

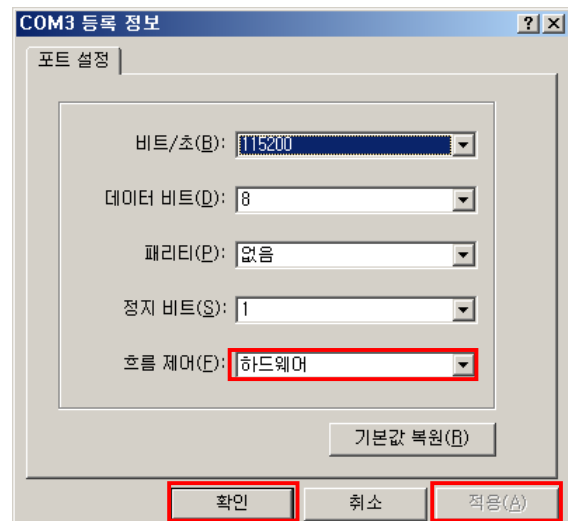
9. 속성 창에서 위쪽 "포트" 탭을 선택 하시면 다음과 같은 화면이 나타납니다.



우측의 포트 선택 화면에 해당 포트가 존재 하지 않을 경우, 위 6번 항목 내용을 확인하시어 "restart.bat" 파일을 실행한 후 속성창을 열면 포트가 추가 된 것을 확인 하실 수 있습니다.

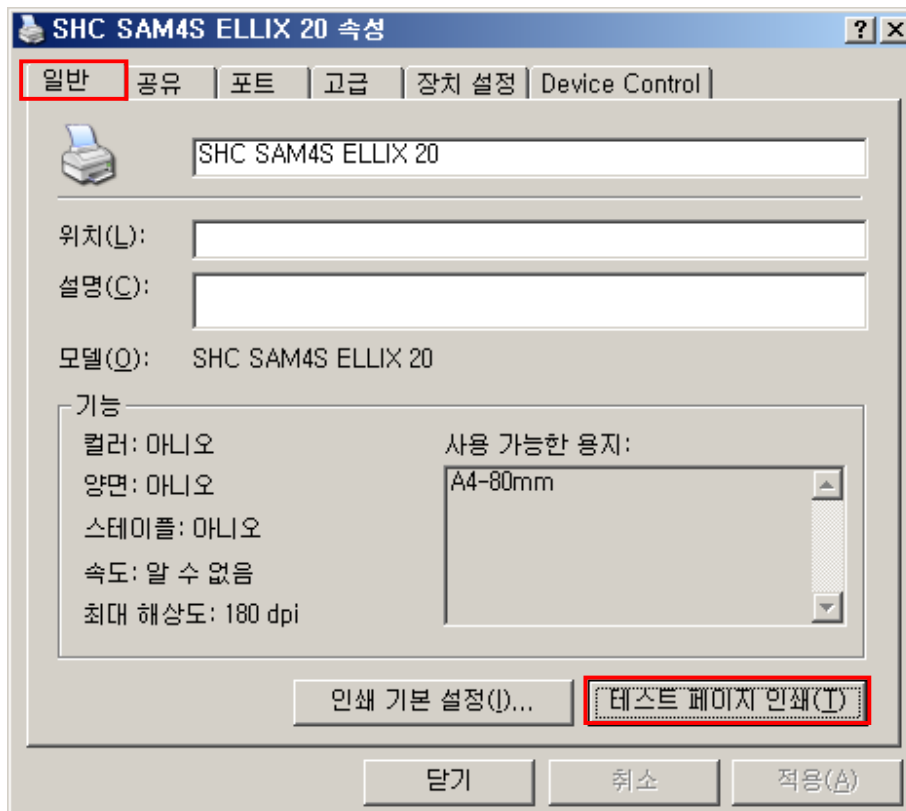
10. 위와 같은 화면에서 USB가 연결된 가상 COM포트 번호를 선택 하신 후, 화면 중앙 하단의 "포트 구성..."버튼을 누르십시오.

11. 오른쪽과 같이 포트 설정을 변경 할 수 있는 창에서 프린터의 설정과 동일한 값으로 설정하십시오.(흐름제어는 "하드웨어"를 선택하셔야 합니다.)



12. 해당 설정을 마치신 후, "적용"->"확인"버튼의 순으로 눌러 주십시오.

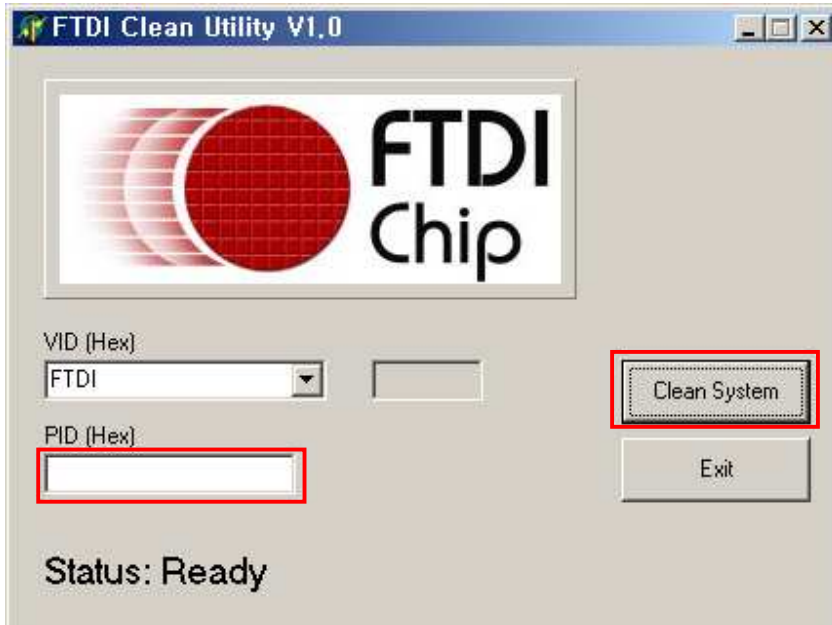
13. "SHC SAM4S ELLIX20" 속성 창에서 내용을 변경 하셨을 경우에는 반드시 "적용"버튼을 눌러야 변경된 내용이 실제 적용 됩니다.
14. "일반" 탭을 선택 하시어 "테스트 페이지 인쇄"버튼을 누르시면 테스트 페이지가 출력되면서 드라이버가 정상적으로 설치 되었는지 확인 하실 수 있습니다.



15. 테스트 페이지가 정상적으로 인쇄 되지 않을 때에는, 프린터 용지가 없지는 않은지 또는 프린터 전원이 켜져 있는지, 케이블이 정확하게 연결되어 있는지 등을 확인 하시기 바랍니다.

< 참고2 : USB VCP Driver 삭제(가상 포트 드라이버 삭제) >

1. FTClean.zip파일을 압축 해제 하십시오.
2. FTClean.exe를 실행 하면 다음과 같은 화면이 나타납니다.



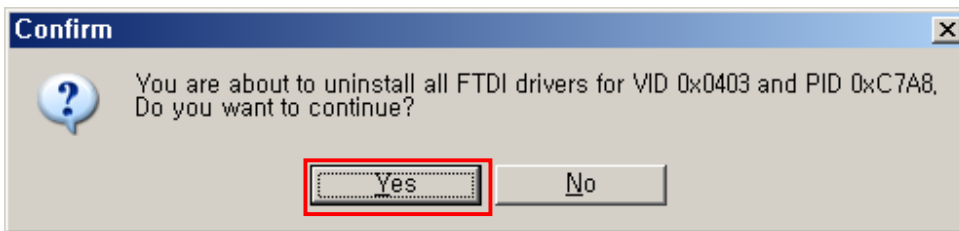
3. VID는 FTDI를 선택하시고, PID란에 다음 표를 참고하여 삭제하고자 하는 제품의 PID를 입력하십시오.

장 치 명	PID	장 치 명	PID
ELLIX20 USB I/F	C7A8	ELLIX10 USB I/F	C7AA
ELLIX Bluetooth module	C7A9	Sam4s ECR USB Port	C7AB

4. PID를 입력하지 않을 경우 FTDI Chip을 사용하는 모든 USB장치의 Driver에 대해 동작 됩니다.
(당사 제품뿐 아니라 귀하가 사용중인 다른 USB장치의 드라이버가 삭제 될 수도 있습니다.)
5. 제거 하고자 하는 장치의 PID를 입력한 후 **"Clean System"**버튼을 클릭하십시오.

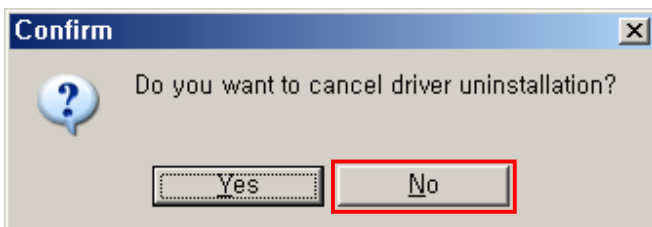


6. "OK"버튼 클릭.



7. 입력한 PID가 맞는지 확인 하시고, "Yes"버튼을 누르십시오.(위 예제는 ELLIX20 USB I/F의 PID를 입력하였을 때 나타나는 화면입니다.)

8. 드라이버 삭제를 취소하고자 할 경우, 다음 화면에서 "Yes"를 누르시고, 삭제를 원하실 경우 "No" 버튼을 누르시면 드라이버 삭제가 시작됩니다.



9. 드라이버 삭제가 완료되면 다음과 같이 윈도우 하단에 **"System clean completed"**라는 문구가 나타나며, 드라이버 삭제가 완료 되었음을 알려줍니다.

